



QUICK START DE 125 A - 630 A

ATyS / ATyS r

Lastumschalter mit Motorantrieb

Vorbereitung

Bei der Annahme des Pakets mit dem Wandler, sind folgende Punkte zu prüfen:

- Der ordnungsgemäße Zustand der Verpackung und des Produkts.
- Die Übereinstimmung der Artikelnr. mit Ihrer Bestellung.
- Inhalt der Verpackung:
 - 1 Produkt "ATyS / ATyS r"
 - 1 Beutel mit Griff + Befestigungsclip
 - 1 Quick Star

Warnung

⚠ Gefahr durch Stromschlag, Verbrennungen oder Verletzungen und/oder Geräteschäden. Diese Kurzanleitung richtet sich an Personen, die für die Montage und Inbetriebnahme dieses Produkts geschult sind. Weitere Informationen sind der Bedienungsanleitung für das Produkt zu entnehmen, die auf der SOCOMEC Website verfügbar ist.

- Dieses System darf grundsätzlich nur von qualifiziertem und dazu beauftragtem Personal installiert und in Betrieb genommen werden.
- Wartungs- und Instandhaltungsarbeiten dürfen nur von geschultem und dazu befugtem Personal ausgeführt werden.
- Fassen Sie keine Kabel an, die an das Stromnetz oder die ATyS-Steuerung angeschlossen sind, wenn das Gerät unter Spannung stehen könnte.
- Die Spannungsfreiheit muss grundsätzlich mit einem geeigneten Gerät überprüft werden.
- Es ist darauf zu achten, dass keine metallischen Gegenstände in den Schaltschrank fallen (Gefahr von Lichtbögen).

- Für 125 - 160 A (Uimp = 8 kV). Bei Anschlüssen muss ein Mindestabstand von 8 mm zwischen stromführenden und zur Erdung vorgesehenen Teilen sowie zwischen den Polen eingehalten werden.
- Für 200 - 630 A (Uimp = 12 kV). Bei Anschlüssen muss ein Mindestabstand von 14 mm zwischen stromführenden und zur Erdung vorgesehenen Teilen sowie zwischen den Polen eingehalten werden.

Werden diese Anweisungen nicht beachtet, besteht für den Ausführenden und die Menschen in seiner Nähe die Gefahr schwerer bis tödlicher Verletzungen.

⚠ Gefahr einer Beschädigung des Gerätes
Wenn das Gerät fallengelassen wurde, sollte es ersetzt werden.

Zubehör

- Verbindungsschienen und Anschlusskit.
- Steuerspannungswandler (400 V → 230 VAC).
- Gleichstromversorgung (12/24 VDC → 230 VAC).
- Schotten zwischen den Phasen.
- Klemmenabdeckung.
- Schutzschotten zwischen den Anschlussschienen.
- Hilfskontakt.
- Verschleißring in 3 Stellungen (I - 0 - II).
- Betätigungsverriegelung (RONIS - EL 11 AP).
- Türrahmen.
- Steuerungsgerät ATyS C25.
- Steuerungsgerät ATyS C55 oder C65.

Nähere Angaben finden Sie in der Montageanleitung, Kapitel "Ersatzteile und Zubehör".



www.socomec.com
Download von Prospekten,
Katalogen und Anleitungen:
https://www.socomec.com/operating-instructions_en.html

Inbetriebnahme

SCHRITT 1
Geräts auf einer Grundplatte/in einem Schaltschrank

SCHRITT 2
Anschluss des Leistungsteils

SCHRITT 3
Anschluss der BEFEHLS-/STEUERUNGS-Klemmleiste

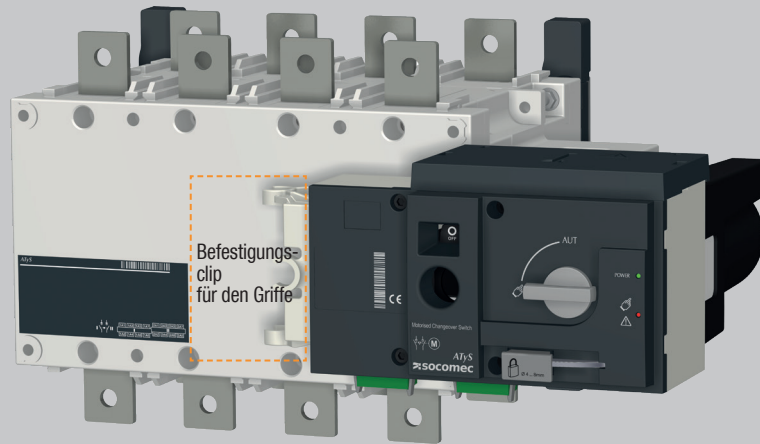
SCHRITT 4
Anschluss der NETZ-Klemmleiste

SCHRITT 5
ÜBERPRÜFUNG

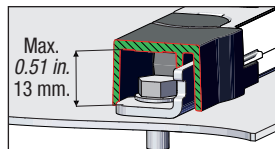
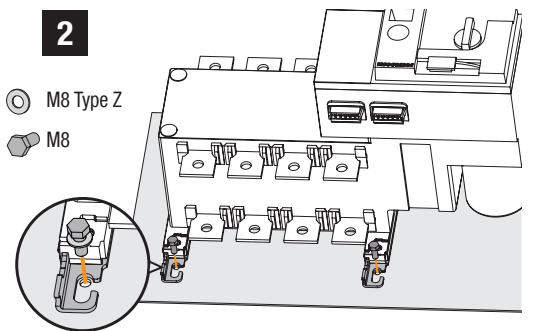
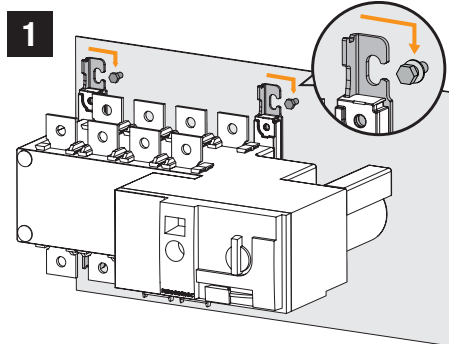
SCHRITT 6A
Elektrische Steuerung auf externen Befehl (AUTO)

SCHRITT 6B
Handsteuerung per Notgriff

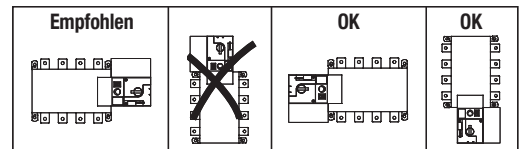
SCHRITT 6C
Vorhängeschloss des ATyS



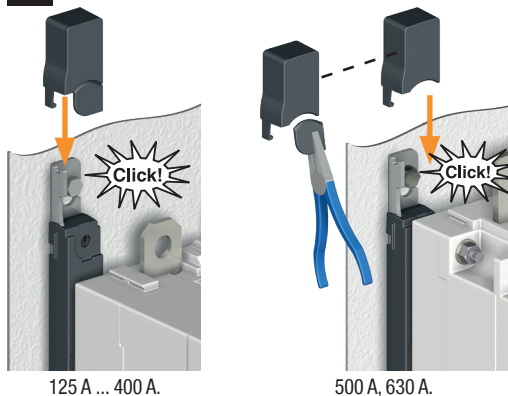
SCHRITT 1 Montage



⚠ Achtung: das Gerät muss stets auf einem ebenen und festen Untergrund installiert werden.



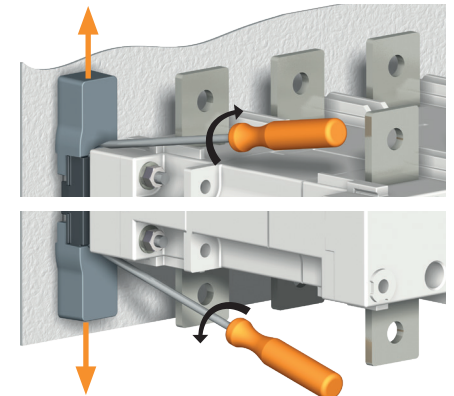
3 Einrichten



125 A ... 400 A.

500 A, 630 A.

Abdeckungen entfernen



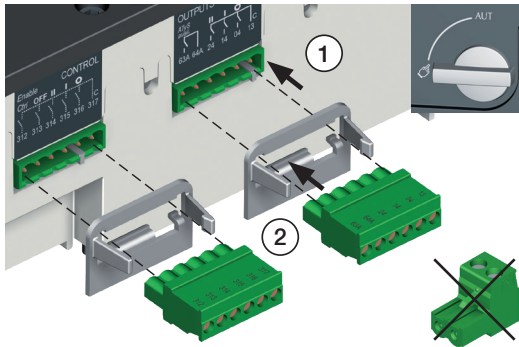
SCHRITT 2 Anschluss ans Netz

Über Kabelschuhe oder massive/flexible Kupferschienen anschließen.

	GEHÄUSE B3			GEHÄUSE B4			GEHÄUSE B5	
	125 A	160 A	200 A	250 A	315 A	400 A	500 A	630 A
Min. Querschnitt Cu-Kabel (mm ²)	35	35	50	95	120	185	2x95	2x120
Empfohlenes Querschnitt Cu-Schiene (mm ²)	-	-	-	-	-	-	2x32x5	2x40x5
Max. Querschnitt Cu-Kabel (mm ²)	50	95	120	150	240	240	2x185	2x300
Max. Cu-Schienenbreite (mm)	25	25	25	32	32	32	50	50
Schraubentyp	M8	M8	M8	M10	M10	M10	M12	M12
Empfohlenes Anzieh-drehmoment (lb.in/Nm)	73.46/8.3	73.46/8.3	73.46/8.3	177.02/20	177.02/20	177.02/20	354.04/40	354.04/40
Max. Anzieh-drehmoment (lb.in/Nm)	115.06/13	115.06/13	115.06/13	230.13/26	230.13/26	230.13/26	398.30/45	398.30/45

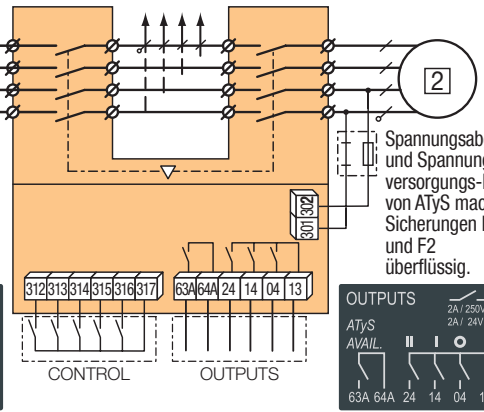
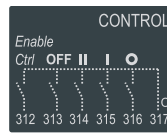
SCHRITT 3 BEFEHLS-/STEUERUNGS-Klemmleiste

Das Produkt muss im manuellen Betrieb sein.

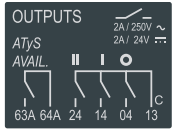


Schließen Sie das Produkt mit Kabeln 1,5 bis 2,5 mm² an.

Schraube M3 - Anziehdrehmoment:
min.: 0,5 Nm - max.: 0,6 Nm
min.: 4.43 lbin - max.: 5.31 lbin

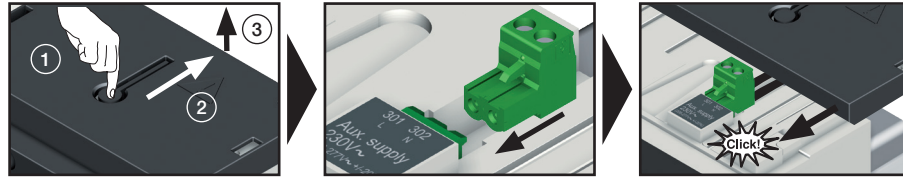


Spannungsabgriff- und Spannungsversorgungs-Kit von ATyS macht Sicherungen F1 und F2 überflüssig.



SCHRITT 4 VERSORGUNGS-Klemmleiste

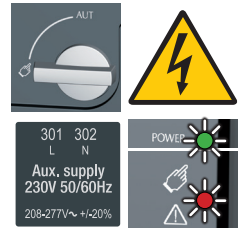
Nehmen Sie die Abdeckung der Stromversorgung des Produkts ab und stellen Sie Anschlüsse an der Klemmleiste her. Bringen Sie die Abdeckung wieder an, bevor Sie das Produkt in Betrieb nehmen.



SCHRITT 5 Überprüfung

Während des manuellen Betriebs überprüfen Sie die Verkabelung des Geräts. Wenn diese korrekt ist, schalten Sie die Spannung zu.

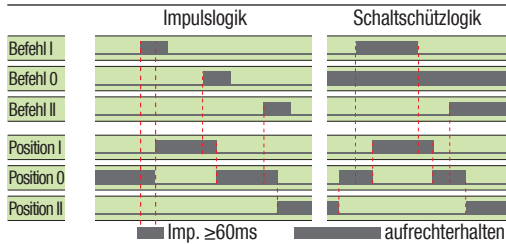
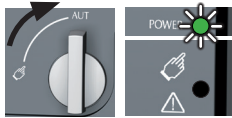
LED "Power" grün: EIN
LED Manuell/Störung rot (Produkt nicht bereit): EIN



SCHRITT 6A Automatischer Betrieb

Vergewissern Sie sich, dass der Griff nicht eingesteckt ist und dass der Wahlschalter auf AUT steht.

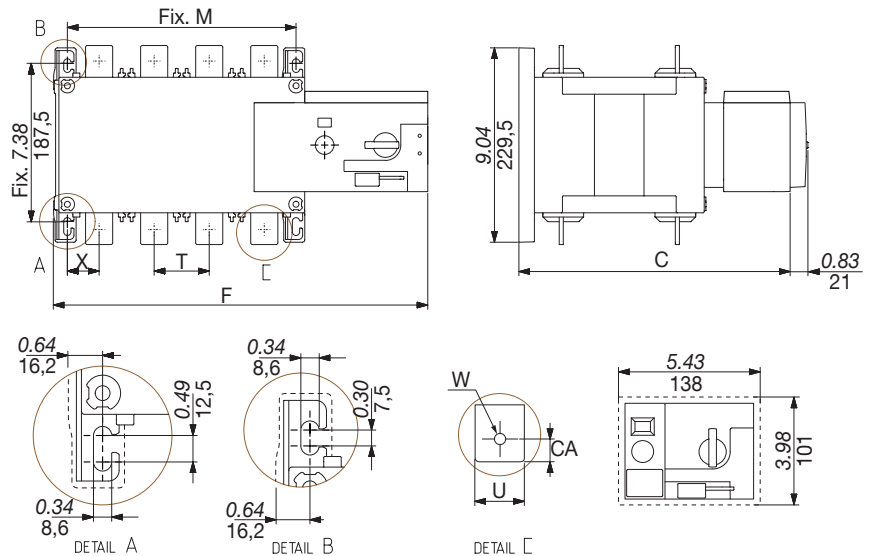
LED "Power" grün: EIN
LED Manuell/Störung: AUS



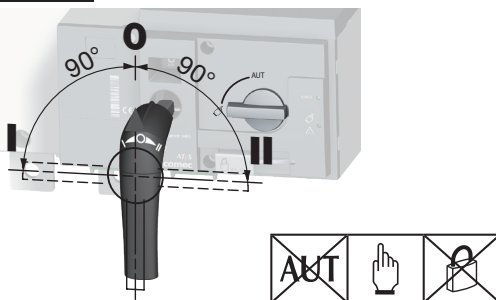
Schließen Sie Kontakt 312 mit Kontakt 317, um die Steuerung zu ermöglichen. Schließen Sie Kontakt 313 mit Kontakt 317, um das Produkt in die Position 0/OFF zu zwingen. Schließen Sie Kontakt 316 mit Kontakt 317, um die Schaltschützlogik zu aktivieren. Schließen Sie den entsprechenden Kontakt, um die gewünschte Position zu erreichen.



Abmessungen in Zoll/mm.



SCHRITT 6B Manueller Betrieb



SCHRITT 6C Verschließungsmodus (Standard: Position 0)



	125 A		160 A		200 A		250 A		315 A		400 A		500 A		630 A	
	3 P	4 P	3 P	4 P	3 P	4 P	3 P	4 P	3 P	4 P	3 P	4 P	3 P	4 P	3 P	4 P
	in	mm	in	mm	in	mm	in	mm	in	mm	in	mm	in	mm	in	mm
C	9.61	244	9.61	244	9.61	244	9.61	244	9.61	244	9.61	244	9.61	244	9.61	244
CA	0.39	10	0.39	10	0.39	10	0.39	10	0.39	10	0.39	10	0.59	15	0.59	15
F	11.28	286,5	12.48	317	11.28	286,5	12.48	317	11.28	286,5	12.48	317	12.91	328	14.88	378
M	4.72	120	5.91	150	4.72	120	5.91	150	4.72	120	5.91	150	6.30	160	8.27	210
T	1.42	36	1.42	36	1.42	36	1.42	36	1.42	36	1.42	36	1.97	50	1.97	50
U	0.79	20	0.79	20	0.79	20	0.79	20	0.79	20	0.79	20	0.98	25	0.98	25
W	0.35	9	0.35	9	0.35	9	0.35	9	0.35	9	0.35	9	0.43	11	0.43	11
X	1.10	28	0.87	22	1.10	28	0.87	22	1.10	28	0.87	22	1.30	33	1.30	33

	315 A		400 A		500 A		630 A		800 A		1000 A	
	3 P	4 P	3 P	4 P	3 P	4 P	3 P	4 P	3 P	4 P	3 P	4 P
	in	mm	in	mm	in	mm	in	mm	in	mm	in	mm
C	9.61	244	9.61	244	9.61	244	12.64	321	12.64	321	12.64	321
CA	0.59	15	0.59	15	0.59	15	0.59	15	0.59	15	0.79	20
F	12.91	328	14.88	378	12.91	328	14.88	378	14.84	377	17.20	437
M	6.30	160	8.27	210	6.30	160	8.27	210	8.27	210	10.63	270
T	1.97	50	1.97	50	1.97	50	2.56	65	2.56	65	2.56	65
U	1.38	35	1.38	35	1.38	35	1.26	32	1.26	32	1.77	45
W	0.43	11	0.43	11	0.43	11	0.55	14	0.55	14	0.51	13
X	1.30	33	1.30	33	1.30	33	1.67	42,5	1.48	37,5	1.67	42,5